

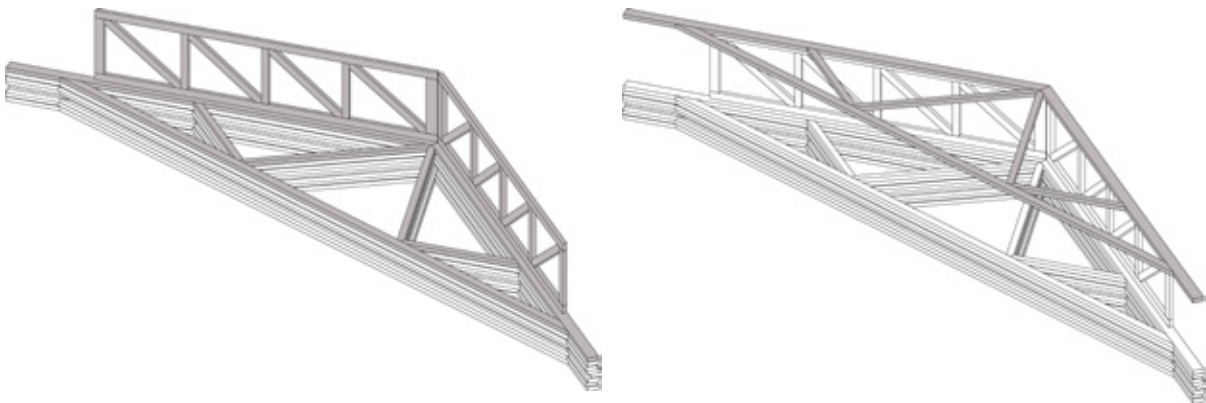
FAKTA OM

OPSTILLING AF GITTERS PÆR

Arbejde på tagkonstruktioner er risikofyldt. Denne branchevejledning beskriver, hvordan risici ved montage af spær kan minimeres.

For konkrete anvisninger om det afstivende system henvises til anvisningerne i Træ 58 (ISBN 978-87-90856-88-5).

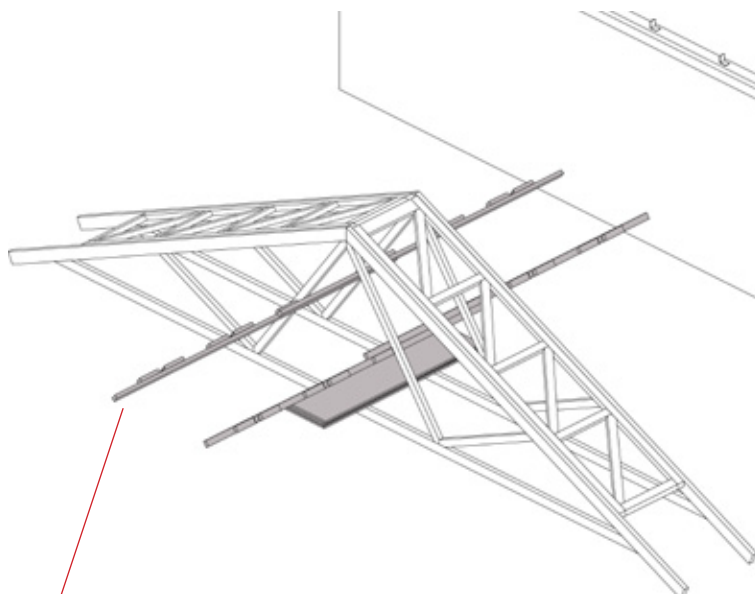
Arbejde med tagkonstruktioner skal i øvrigt altid udføres sikkerhedsmæssigt forsvarligt.



Opstilling af spær

2 spær samles med gitterdrager. Gitterdrager skal nederst være smigskåret og skal placeres i flugt med facade-remmens yderside. Gitterdrager skal ligeledes flugte med spærhoveds underside.

Spærelementet rejses op, og der monteres opstillingslægte eller montagebeslag på tængerne ca. 1,3 meter over spærfod.



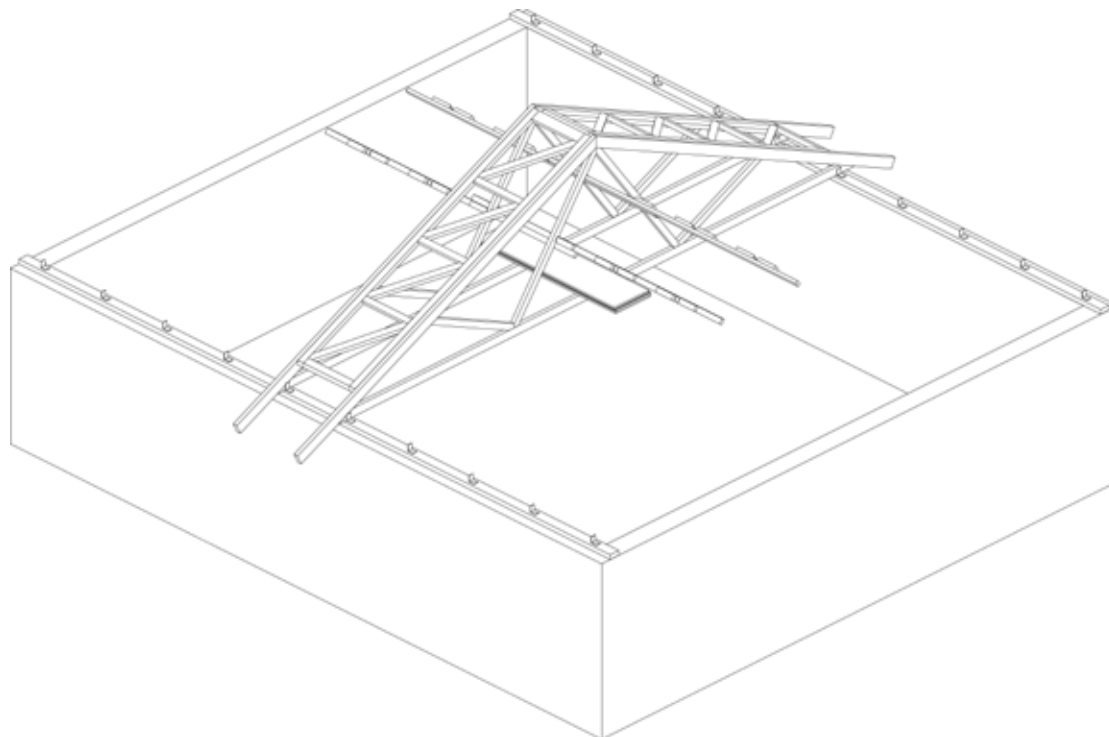
Hvis spærelementet placeres midt på bygning, kan der monteres en opstillingslægte i hver retning.

Inden ophejsning af spærelement placeres et bundt krydsfinérplader på spærelementet. Disse fastgøres midlertidigt med fx skruetvinge.

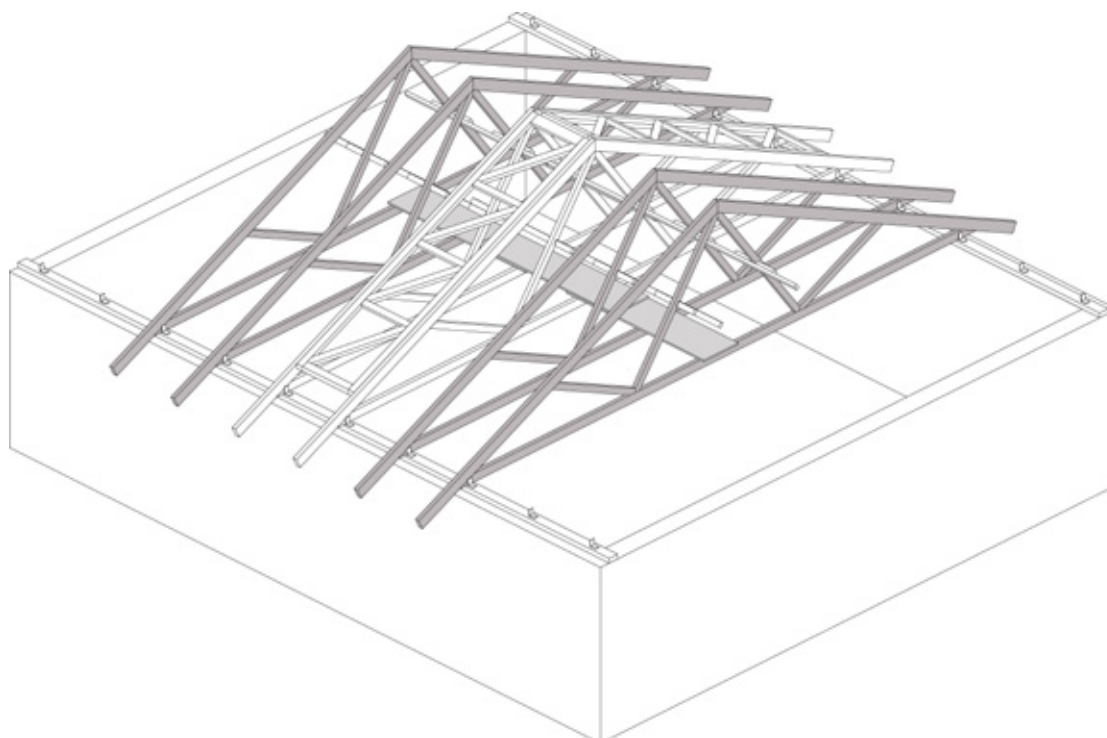
Kranen skal have en kapacitet, så den kan løfte både spærelementet og pladerne til den midlertidige gangbro.

Opstillingslægte

FAKTA OM Opstilling af gitterspær

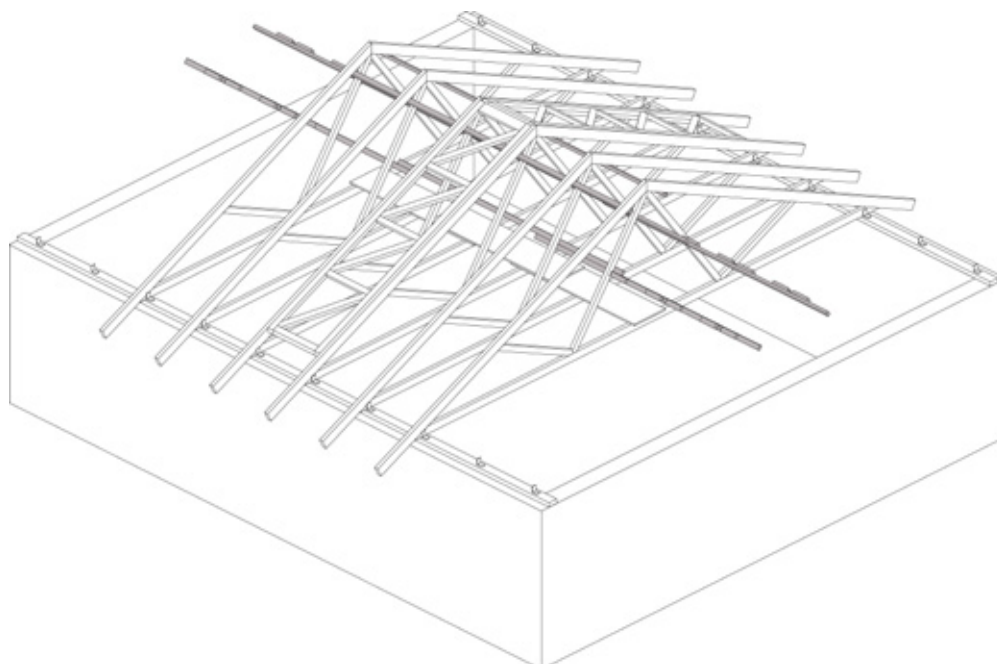


Spærelementet afsættes på remmen og hæftes til spærbeslag på remmen.



De næste spær hejses på plads og fastgøres midlertidigt på rem. Herefter udlægges krydsfinérpladerne fra stige, så der dannes en midlertidig gangbro.

FAKTA OM Opstilling af gitterspær

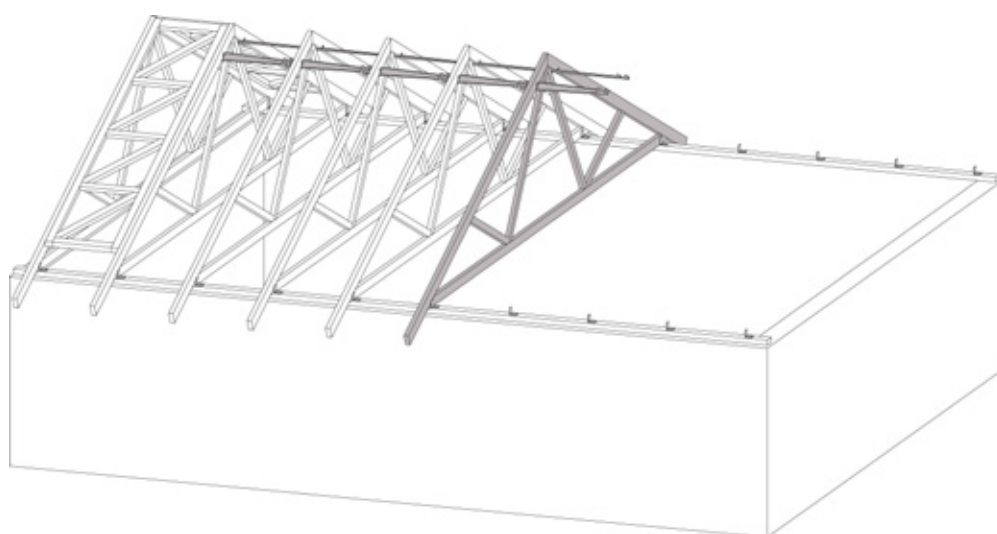


Inden opstillingslæggerne flyttes, opsættes der lægter på hver af tængerne ca. 1 meter over gangbroen. Disse lægter fungerer som håndliste ved efterfølgende arbejder på den midlertidige gangbro.

Midlertidig gangbro og håndliste monteres løbende.

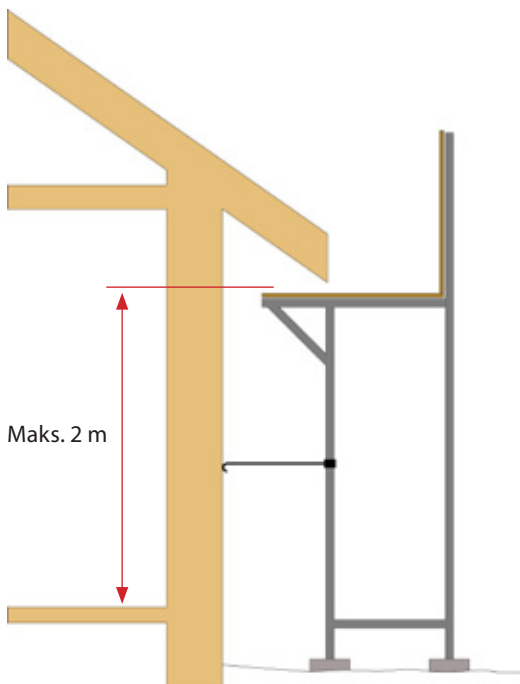
Herefter monteres kiplægten, og nu kan opstillingslæggerne flyttes 2 spær frem, og de næste spær kan monteres.

Når alle spær er opsat og justeret for flugt og planhed, kan permanente afstivninger og fastgørelser færdiggøres.



Ved anvendelse af fabriksfremstillede spærrejsningsbeslag benyttes samme montageprincipper som ved brug af opstillingslægter. Se leverandørens anvisninger for yderligere detaljer.

FAKTA OM Opstilling af gitterspær



Stilladser

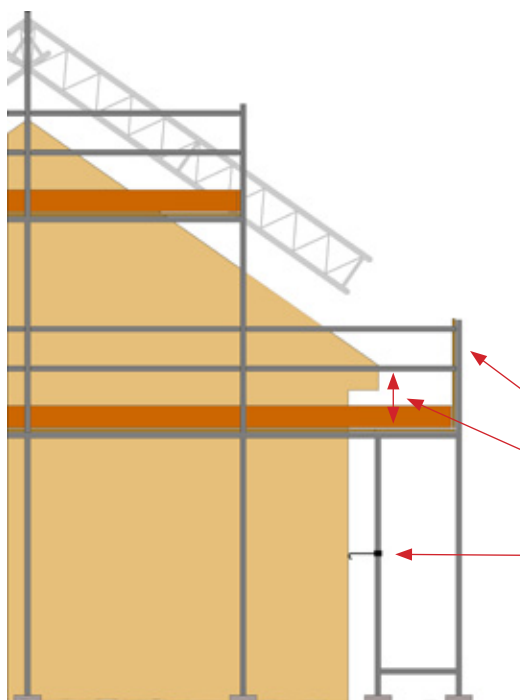
Hvis der er fare for nedstyrtning og tilskadekomst, skal stilladset sikres med rækværk. Stilladser under 2 meter skal derfor sikres med rækværk, hvis der er en særlig fare for nedstyrtning og tilskadekomst. En særlig fare er fx, at man kan falde ned på opstabilede materialer og lyskasser, eller at der arbejdes med store plader eller lignende, hvor vejr og vind medfører en særlig fare for nedstyrtning og tilskadekomst.

Spærmontage

Stilladser anvendt til spærmontage skal opbygges, så der ikke er fare for nedstyrtning og tilskadekomst ved fald til terræn/terrændæk. Det betyder, at:

- Der monteres udvendigt rækværk
- Der monteres indvendigt rækværk, hvis afstanden mellem terrændæk og stilladسدæk overstiger 2 meter, eller der er en særlig fare for nedstyrtning og tilskadekomst

Ved tagkonstruktioner med udhæng kan det være hensigtsmæssigt at vælge et bredere stilladسدæk i forhold til de efterfølgende arbejder. Montage af indvendige konsoller kan lette arbejdet omkring udhæng.



Tagarbejde

(montering af undertag, lægter og tagsten)

Stilladset til spærmontage kan normalt også anvendes til det efterfølgende tagarbejde.

Bruges stilladset til tagarbejde, stilles der skærpede krav, herunder:

- Kasseskærm langs tagfod
- Stilladسدæk maksimalt må være placeret 0,5 meter under tagfod
- Stilladset skal være fastgjort

Ved arbejde på og ved gavlen skal der sikres mod nedstyrtning. Afhængig af tagets hældning, udhæng m.m. kan løsningen fx være rækværk langs gavlkanten, gavlstillads eller lignende.

Læs mere

I kan hente flere branchevejledninger og nyttige informationer om arbejdsmiljø på BAR Bygge & Anlægs hjemmeside www.bar-ba.dk. På www.bygergo.dk kan I få et overblik over gode tekniske hjælpemidler, og hvor de kan anskaffes.

Arbejdstilsynet har haft vejledningen til gennemsyn og finder, at indholdet i den er i overensstemmelse med arbejdsmiljølovgivningen. Arbejdstilsynet har alene vurderet vejledningen, som den foreligger, og har ikke taget stilling til, om den dækker samtlige relevante emner inden for det pågældende område.